

Février 2021



FÈVE SOJA ENTIÈRE : HAUSSE DE PRIX

Suite à une très mauvaise récolte liée aux inondations en Chine, le prix est en hausse de +/-10% sur ce produit (référence 95194) à partir du mois de février 2021.



HARICOTS BEURRE : RUPTURE CHEZ D'AUCY

La récolte de haricots beurre a été mauvaise cette année suite à une faible pluviométrie et une disponibilité en eau très limitée dans le Nord de la France et en Belgique. Une partie des régions de productions était sous arrêté préfectoral « sécheresse ». La référence Haricots beurre très fins coupés fondants 2,5 kg Express D'Aucy (ref 162673) est d'ores et déjà en rupture jusqu'à la prochaine récolte (septembre) et des ruptures sur d'autres références de haricots beurre sont à prévoir.



FRITES : PLUS COURTES MAIS MOINS CHÈRES

Avec la fermeture des restaurants, le volume de frites vendu a très fortement chuté et les industriels ont cessé de produire. Les stocks européens de pommes de terre étant trop importants chez les producteurs des variétés « fritables » récoltées en 2019, l'offre est plus importante que la demande et les prix sont en baisse. De plus, les chaleurs du mois d'août ont freiné le développement des tubercules. Il y aura donc peu de très longues frites.

POMMES : TENSION SUR LA COMPOTE

« La saison des pommes a été catastrophique, notamment à cause d'un hiver doux et d'une sécheresse estivale. La production a faibli considérablement, comme dans le Limousin où elle a chuté de 30 à 45 %, en fonction des exploitations. Il s'agit de la deuxième plus faible récolte sur les dix dernières années », déplore Christian Divin, Directeur Général de l'ADEPALE (Association des Entreprises de Produits Alimentaires Elaborés). Les producteurs de pommes membres de l'AFIDEM appellent donc les distributeurs français à la responsabilité et au soutien d'une filière française : « La rareté de l'offre de pommes destinées à la fabrication de compote conduit déjà à une hausse des cours de 60 % en Golden et de 50 % pour les pommes bicolores si on compare les moyennes de prix des mois d'octobre 2020 et 2019 relevées par le Réseau des Nouvelles des Marchés de FranceAgriMer. »



L'indice du fret maritime depuis la Chine en 2020

Indice SCFI (Shanghai Containerized Freight Index) du fret des 13 routes maritimes principales au départ de Shanghai



TRANSPORT MARITIME :

FORTE HAUSSE DES PRIX

Actuellement, une bulle conjoncturelle fait exploser les coûts du transport maritime. En cause, un fort rebond de l'activité économique mondiale en fin d'année, une forte demande des consommateurs finaux (informatique, équipements de la maison, médical, boom e-commerce), un renouvellement massif des stocks et enfin un déficit chronique de containers.

Ainsi, le coût du transport par container chez PassionFroid a été multiplié par 2,5 sur les trois derniers mois. Fort heureusement, cette situation ne devrait pas s'éterniser mais devrait perdurer jusqu'à la fin du Printemps 2021 avec des répercussions inévitables.

HOKI : BAISSÉ DE PRIX SUR 2021

Sur cette espèce principalement destinée à la restauration, la demande s'est faite plus discrète sur la campagne de pêche 2020.

Malgré des quotas de pêche structurellement en baisse chaque année en Nouvelle-Zélande, origine quasi-exclusive, cette campagne est pour une fois synonyme de baisse de prix à partir de Mars 2021.

Sur cette espèce, pionnière de la pêche durable puisqu'ayant reçu en premier le label MSC en 2001, il faut donc en profiter

Référence 33468 – 33469- 33470 et 33471 Plein filet de hoki de Nouvelle-Zélande sans peau sans arêtes MSC 8 Beaufort

SAUMON SAUVAGE USA : VICTIME DU CONFLIT BOEING/AIRBUS

Suite à la guerre Boeing vs Airbus, l'UE a décidé de passer les droits de douane sur le saumon sauvage origine USA de 2% à 27% depuis novembre 2020.

Les USA étant l'une des deux seules origines de matière première en saumon sauvage avec la Russie, il est fort à parier que de fortes augmentations de prix seront visibles sur le marché à partir de Mars 2021.



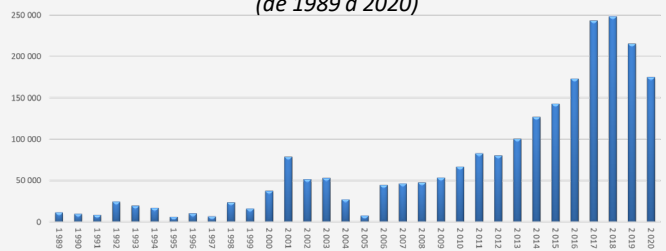
CREVETTE ENTIÈRE CRUE SAUVAGE D'ARGENTINE : HAUSSE DES PRIX

A cause de la crise sanitaire et de son démarrage tardif (juillet vs mai 2020), la campagne en congelée bord a été catastrophique (-55%) et a décalé le lancement de la campagne en congelée terre (fin novembre 2020 vs début novembre).

Certains producteurs redoutent aussi une fermeture anticipée par les autorités argentines (février au lieu de mars 2021).

Les calibres sont petits (jusqu'à 40/60 pièces/kg), la répartition inégale voire déficitaire sur le calibre 10/20 (10/20 = 15% ; 20/30 = 50% ; 30/40 = 35%). Par conséquent, une hausse de prix se dessine fortement (+/- 20%) sur les calibres 10/20 et 20/30 pièces/kg.

Nombre de tonnes de crevettes pêchées par an (de 1989 à 2020)



Source : ISI



VOLAILLES FRANÇAISES : TENSION SUR LES PRIX

En 2021, la filière volaille française devra relever 3 défis majeurs :

1/ La flambée des matières premières qui pèse sur les coûts de production

En 2020, les prix des matières premières composant l'alimentation des volailles (notamment soja, blé et maïs) ont subi de fortes hausses (+ 18% vs déc 2019). L'alimentation représentant 60 à 65 % du coût total de la production d'une volaille, l'incidence est donc conséquente. D'après les instituts spécialisés, la situation devrait se poursuivre tout au long du 1er semestre 2021, avec des hausses estimées des différentes matières premières de plus de 20 % vs 1^{er} semestre 2020. Les éleveurs et tous les acteurs de la filière vont devoir répercuter cette hausse de coût de production dans les prix de vente afin d'assurer la pérennité des activités.

2/ L'Influenza aviaire : une nouvelle épizootie en UE et en France

Un virulent épisode d'influenza aviaire touche les professionnels de la filière volailles, essentiellement sur le sud-ouest pour l'instant et notamment la production de canards. -25% de canards sont prévus pour 2021. 2,5M^e de canards ont déjà été abattus dans les élevages pour limiter la propagation du virus. Une fois les canards abattus, un vide sanitaire est obligatoire. La production reste donc faible ensuite. Selon les professionnels, cette crise est plus grave que celle de 2017 pourtant déjà très impactante pour la filière canards.

En synthèse, avec la baisse des mises en place, les abattages massifs (faits et à venir) et les vides sanitaires, la filière annonce d'ores et déjà un manque de matières (notamment sur les viandes donc les magrets) pour les mois à venir avec de très fortes hausses de prix.

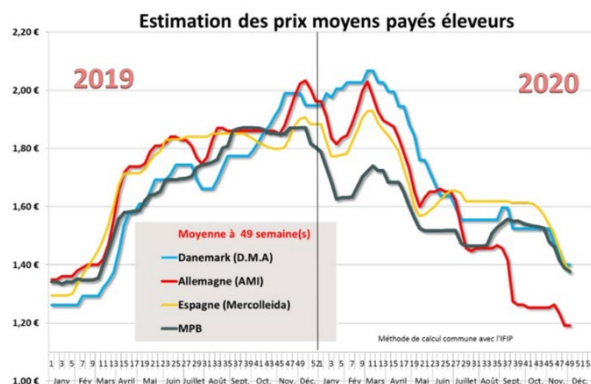
3/ Les fermetures des restaurants et le manque de visibilité sur les réouvertures

La Restauration Hors Domicile représente plus du quart des débouchés du marché des volailles. En 2020, la crise sanitaire a rompu cette dynamique. Aujourd'hui, les professionnels de la filière des volailles françaises sont très inquiets du manque de visibilité sur la reprise de ce secteur déterminant. Dans ce contexte, certains éleveurs vivent sous la menace de devoir abandonner leur activité, notamment dans les petites volailles comme pintades, cailles et pigeons.



PORCS : LES COURS SE STABILISENT

Après la découverte en Allemagne de sangliers porteurs de la Fièvre Porcine Africaine (FPA) (sept 2020), l'Asie a suspendu son agrément d'exportation de viande porcine allemande jusqu'en 2021 entraînant la chute du cours allemand et par conséquent, ceux des autres pays européens. Les éleveurs allemands ont alors réduit leur quantité de porcelets afin d'équilibrer leur production. La matière allemande peu chère s'écoulera au cours de l'année mais n'empêchera pas la remontée des cours européens lorsque la consommation reprendra au printemps. Les cours ayant atteint leur niveau le plus bas, les prix ne pourront que remonter dans les prochains mois (sauf cas de FPA car pour la 1^{ère} fois depuis octobre 2020 un cas de FPA a été identifié en Chine).



LES AOP ITALIENNES À LA HAUSSE

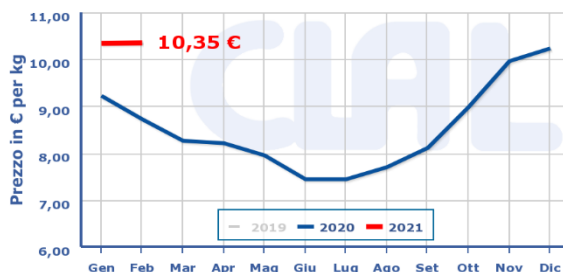
Après une détente des prix à cause du contexte sanitaire, les pâtes dures italiennes -Parmigiano Reggiano / Grana Padano - sont reparties à la hausse dès le milieu de l'année 2020. Les cours sont à un niveau élevé et il n'y a pas de signe de détente à ce jour. Malgré la crise, la demande reste soutenue.



Source : <https://www.clal.it/>

Italia, Milano - Prezzo del Parmigiano Reggiano stagionatura minima 12 mesi per lotto/i da produttore (scelto 01, per frazione di partita)

Fonte: CCIAA Milano



Italia, Mantova - Prezzo del Grana Padano stag. 10 mesi (scelto 01, per frazione di partita)

Fonte: CCIAA Mantova



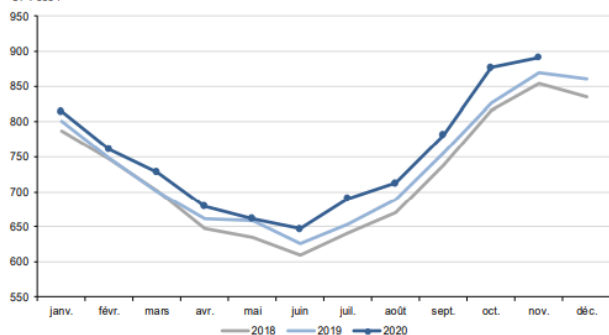
LES PRODUITS À BASE DE LAIT DE CHÈVRE EN HAUSSE

Sur 11 mois, le prix du lait de chèvre a enregistré une hausse de 3.2%. Cette hausse du prix de base s'inscrit dans la suite des Etats Généraux de l'Alimentation. De plus, les achats des ménages ont progressé de 7% sur la même période.

Source : Franceagrimer

Prix moyen du lait de chèvre payé au producteur en France

€/ 1 000 l



Source : FranceAgriMer d'après enquête mensuelle laitière SSP-FranceAgriMer

